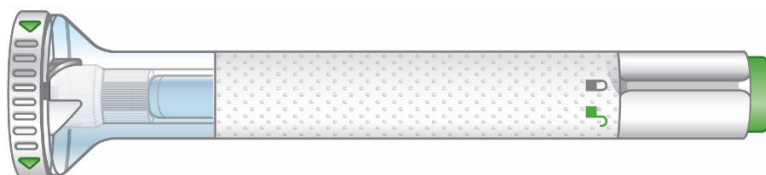


Manuel d'utilisation

Taltz® 80 mg, solution injectable en stylo pré-rempli

ixékizumab



Avant d'utiliser votre stylo pré-rempli :

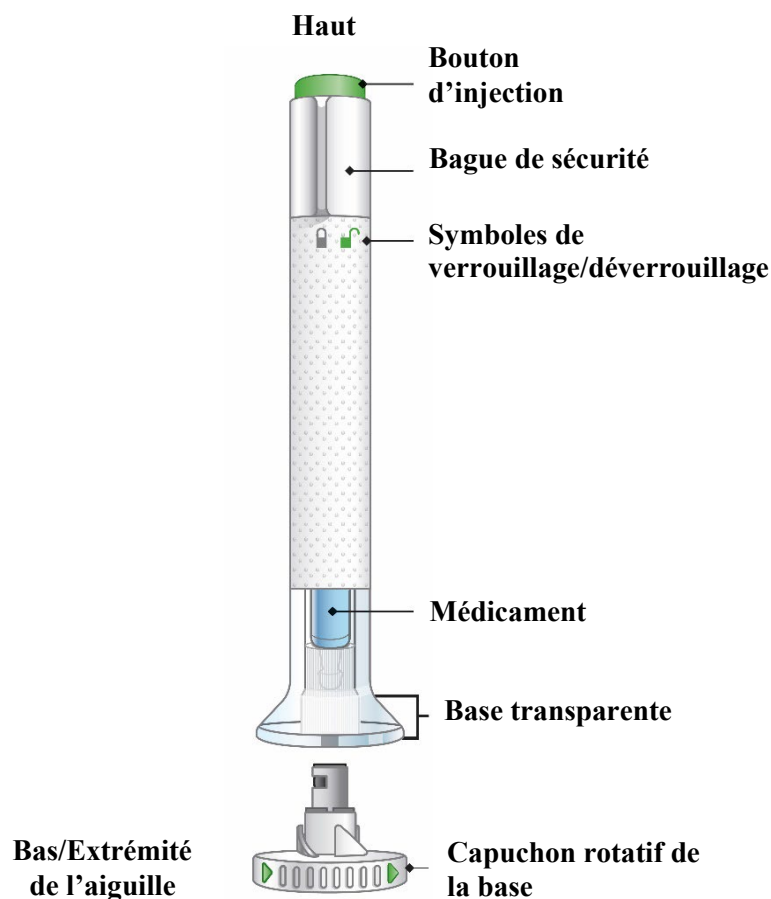
Informations importantes

- Avant d'utiliser le stylo pré-rempli Taltz, lisez et suivez attentivement les instructions étape par étape. Conservez ce manuel d'utilisation et consultez-le en cas de besoin.
- Le stylo pré-rempli contient 1 dose de Taltz. Le stylo pré-rempli est à USAGE UNIQUE EXCLUSIVEMENT.
- Le stylo pré-rempli ne doit pas être secoué.
- Certaines parties du stylo pré-rempli sont en verre. Manipulez-le avec précaution. Si vous le faites tomber sur une surface dure, ne l'utilisez pas. Utilisez un nouveau stylo pour l'injection.
- Votre médecin, votre pharmacien ou votre infirmier/ère pourra vous aider à choisir la partie du corps où injecter votre dose.
- Lisez la notice de Taltz à l'intérieur de cette boîte pour avoir plus d'informations sur ce médicament.

INSTRUCTIONS D'UTILISATION

Avant d'utiliser le stylo pré-rempli Taltz, lisez et suivez attentivement les instructions étape par étape.

Légende des différents éléments



1 PRÉPARATION

1a Sortez le stylo pré-rempli du réfrigérateur. Laissez le capuchon de la base jusqu'à ce que vous soyez prêt pour l'injection. **Attendez 30 minutes** pour laisser le stylo se réchauffer à température ambiante avant de l'utiliser.

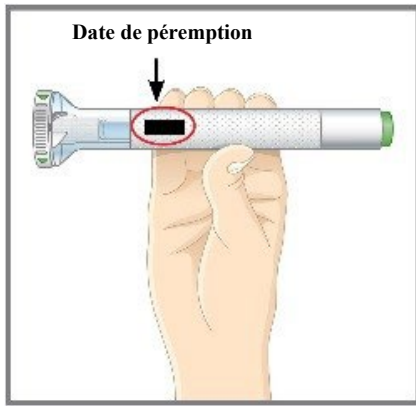


N'utilisez **PAS** de sources de chaleur telles qu'un micro-ondes, de l'eau chaude ou la lumière directe du soleil pour réchauffer le médicament.

1b Rassemblez les éléments nécessaires à l'injection :

- 1 compresse imbibée d'alcool
- 1 morceau de coton ou de gaze
- 1 collecteur pour objets piquants ou coupants pour y jeter le stylo pré-rempli

1c



Examinez le stylo pré-rempli. Vérifiez l'étiquette. Assurez-vous que le nom Taltz figure sur l'étiquette.

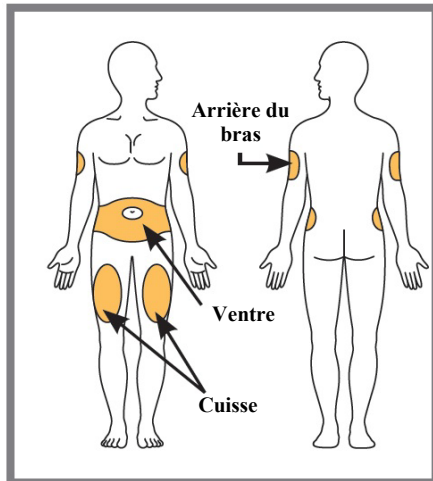
Le médicament à l'intérieur du stylo doit être limpide. Sa couleur peut varier d'incolore à légèrement jaune.

Dans les cas suivants, **N'UTILISEZ PAS** le stylo et éliminez-le selon les recommandations :

- La date de péremption est dépassée.
- Le stylo semble abîmé.
- Le médicament est trouble, de couleur marron ou contient de petites particules.

1d **Lavez-vous les mains avant de procéder à l'injection du médicament.**

1e



Choisissez le site d'injection.

Vous pouvez effectuer l'injection dans le ventre (abdomen), la cuisse ou l'arrière du bras. Pour l'injection dans le bras, vous aurez besoin de quelqu'un pour vous aider.

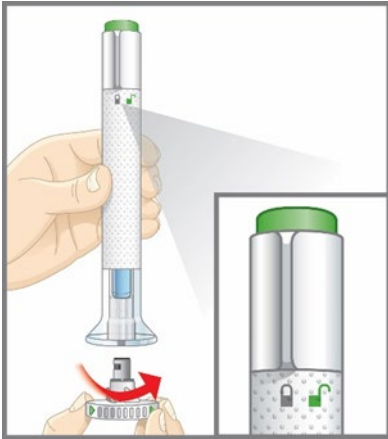
N'injectez PAS le produit dans des zones où la peau est sensible, présente des hématomes, est rouge ou dure, présente des cicatrices ou des vergetures. **N'injectez PAS** le produit à moins de 2,5 cm autour du nombril.

Alternez les sites d'injection. **N'injectez PAS** le produit à chaque fois au même endroit. Par exemple, si la dernière injection a été effectuée dans la cuisse gauche, vous pouvez faire l'injection suivante dans la cuisse droite, le ventre ou à l'arrière de l'un des deux bras.

1f **Préparez votre peau.** Nettoyez votre peau avec une compresse imbibée d'alcool. Laissez sécher naturellement le site d'injection avant de procéder à l'injection

2 INJECTION

2a



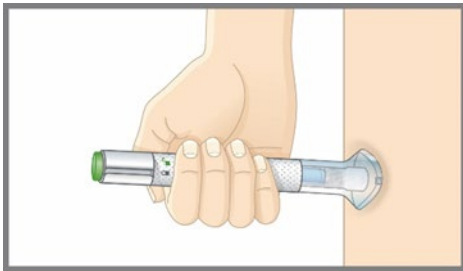
Vérifiez que la bague de sécurité est en position de verrouillage.

Laissez le capuchon de la base jusqu'à ce que vous soyez prêt pour l'injection. **NE** touchez **PAS** l'aiguille.

Tournez le capuchon de la base.

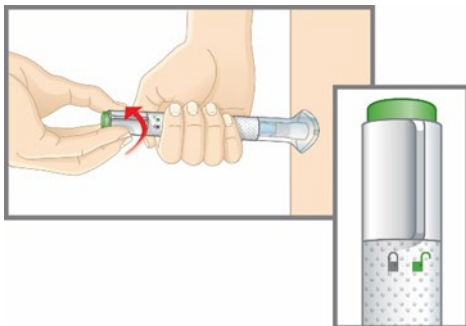
Jetez le capuchon à la poubelle. Vous ne devez pas remettre le capuchon de la base en place ; vous risqueriez d'abîmer l'aiguille ou de vous blesser accidentellement.

2b



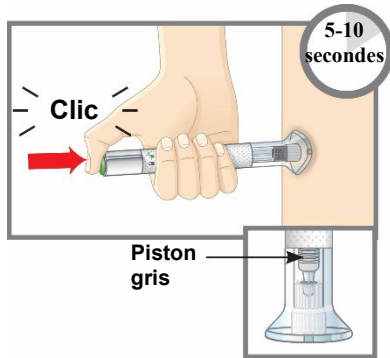
Placez la base transparente bien à plat fermement sur votre peau.

2c



Maintenez la base sur votre peau, puis tournez la bague de sécurité en position de déverrouillage.
Vous êtes maintenant prêt pour l'injection.

2d



Appuyez sur le bouton d'injection vert. Vous devez entendre un clic.

Maintenez fermement la base transparente contre votre peau. Vous devez entendre un deuxième clic environ 5 à 10 secondes après le premier. **Le deuxième clic plus fort indique que l'injection est terminée.**

Vous verrez que le piston gris doit se trouver en haut de la base transparente.

Retirez le stylo pré-rempli de votre peau.

Placez un morceau de coton ou de gaze sur le site d'injection et appuyez. **NE frottez PAS** le site d'injection pour ne pas provoquer d'ecchymoses. Il peut y avoir un léger saignement. C'est normal.

3 FIN

3a



Éliminez le stylo pré-rempli utilisé.

NE remettez PAS le capuchon en place. Éliminez le stylo utilisé dans un collecteur pour objets piquants ou coupants ou selon les recommandations de votre médecin, de votre pharmacien ou de votre infirmier/ère.

Quand vous éliminez un stylo pré-rempli et un collecteur pour objets piquants ou coupants :

- Éliminez le stylo dans un collecteur pour objets piquants ou coupants ou selon les recommandations de votre médecin, de votre pharmacien ou de votre infirmier/ère.
- Ne recyclez pas le collecteur pour objets piquants ou coupants quand il est plein.
- Demandez à votre médecin, à votre pharmacien ou à votre infirmier/ère comment jeter les médicaments que vous n'utilisez plus.

Conseils de sécurité

- Si vous avez des questions ou besoin d'aide pour utiliser le stylo pré-rempli, contactez votre médecin, votre pharmacien ou votre infirmier/ère.
- Si vous avez des problèmes de vue, N'utilisez PAS le stylo pré-rempli sans l'aide d'une personne formée à son utilisation.
- Tenez le stylo pré-rempli hors de la vue et de la portée des enfants.
- Si vous n'avez pas de collecteur pour objets piquants ou coupants, demandez à votre médecin, à votre pharmacien ou à votre infirmier/ère où vous pouvez vous en procurer un.

Foire aux questions

Q. Que dois-je faire si je vois des bulles d'air dans le stylo pré-rempli ?

R. Il est normal que le stylo pré-rempli contienne parfois des bulles d'air. Taltz est injecté sous votre peau (injection sous-cutanée). La présence de bulles d'air ne pose pas de problème pour ce type d'injection. Cela n'est pas dangereux et n'a pas d'effet sur la dose.

Q. Que faire s'il y a une goutte de liquide au bout de l'aiguille quand je retire le capuchon de la base ?

R. La présence d'une goutte de liquide au bout de l'aiguille est normale. Cela n'est pas dangereux et n'a pas d'effet sur la dose.

Q. Comment faire si j'ai déverrouillé le stylo pré-rempli et appuyé sur le bouton d'injection vert avant de retirer le capuchon de la base ?

R. Ne retirez pas le capuchon de la base. Contactez votre médecin, votre pharmacien ou votre infirmier/ère.

Q. Faut-il maintenir le bouton d'injection enfoncé jusqu'à la fin de l'injection ?

R. Ce n'est pas nécessaire mais peut vous aider à maintenir le stylo pré-rempli bien à plat contre votre peau.

Q. Que dois-je faire si l'aiguille ne se rétracte pas après l'injection ?

R. Ne touchez pas l'aiguille et ne remettez pas le capuchon de la base. Eliminez le stylo pré-rempli dans un collecteur pour objets piquants ou coupants refermable et résistant à la perforation. Contactez votre médecin, votre pharmacien ou votre infirmier/ère.

Q. J'ai entendu plus de deux clics pendant l'injection, deux forts et un plus faible. L'injection a-t-elle été complète ?

R. Certains patients peuvent entendre un petit clic juste avant le deuxième clic fort. C'est normal. Ne retirez pas le stylo de votre peau avant d'avoir entendu le deuxième clic fort.

Q. Comment savoir si l'injection est terminée ?

R. Après avoir appuyé sur le bouton d'injection vert, vous devez entendre deux clics forts. Le deuxième clic indique que l'injection est terminée. Le piston gris doit se trouver en haut de la base transparente.

Q. Que faire si le stylo prérempli est laissé à température ambiante pendant plus de 30 minutes ?

R. Si nécessaire, le stylo prérempli peut être laissé en dehors du réfrigérateur jusqu'à 5 jours à une température ne dépassant pas 30 °C si il est conservé à l'abri de la lumière directe du soleil. Taltz doit être éliminé s'il n'est pas utilisé pendant la période de 5 jours à température ambiante.

Lisez l'intégralité du manuel d'utilisation et de la notice à l'intérieur de la boîte pour plus d'informations sur ce médicament.