

Manuel d'utilisation

Emgality® 120 mg, solution injectable en stylo pré-rempli

Galcanézumab

Voie sous-cutanée



Avant d'utiliser votre stylo pré-rempli (stylo) :

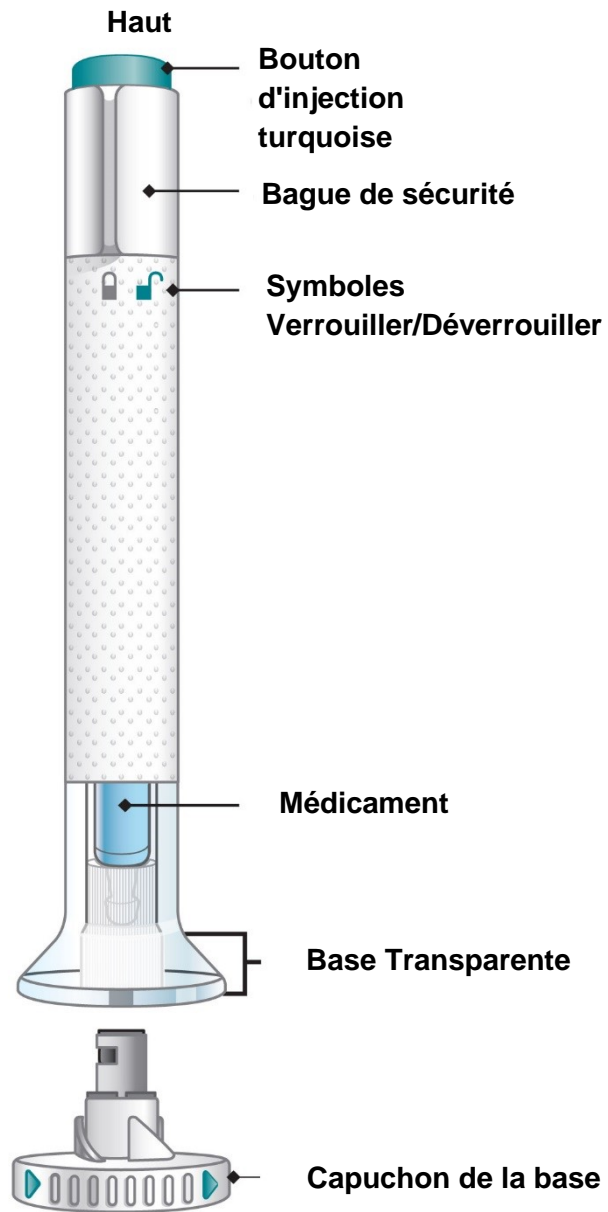
Informations importantes

- Votre médecin ou votre infirmier/ère doit vous montrer comment préparer et injecter Emgality avec le stylo. Ne vous injectez pas vous-même, ou n'injectez pas Emgality à quelqu'un d'autre, avant qu'un professionnel de santé ne vous ait montré comment le faire.
- Conservez ce manuel et consultez-le si nécessaire.
- Chaque stylo est **À USAGE UNIQUE EXCLUSIVEMENT**. Ne partagez pas et ne réutilisez pas votre stylo. Sinon, vous risqueriez de transmettre ou de contracter une infection.
- Le stylo contient des parties en verre. Manipulez-le avec soin. Si vous le laissez tomber sur une surface dure, ne l'utilisez pas. Utilisez un nouveau stylo pour votre injection.
- Votre médecin, votre pharmacien ou votre infirmier/ère peut vous aider à choisir la partie du corps où injecter votre dose. Vous pouvez également lire la rubrique « **Choisir son site d'injection** » de ce manuel pour vous aider à choisir le site d'injection qui vous convient le mieux.
- Si vous avez des problèmes de vue ou d'audition, **n'utilisez pas** le stylo sans l'aide d'un personnel soignant.

INSTRUCTIONS D'UTILISATION

Avant d'utiliser le stylo EMGALITY, lisez et suivez attentivement toutes les instructions étape par étape.

Éléments du stylo Emgality



Bas/Extrémité de l'aiguille

Avant de commencer

Sortez le stylo du réfrigérateur

Remettez l'emballage d'origine contenant les stylos inutilisés dans le réfrigérateur.

Laissez le capuchon de la base sur le stylo jusqu'à ce que vous soyez prêt pour l'injection.

Ne secouez pas le stylo.

Pour une injection plus confortable, laissez le stylo se réchauffer à température ambiante pendant 30 minutes avant de l'utiliser.

Ne mettez pas votre stylo au micro-ondes, ni faire couler de l'eau chaude dessus ni le laisser à la lumière directe du soleil.

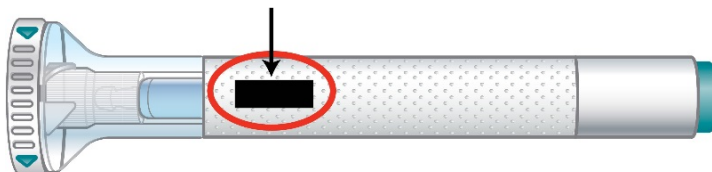
Inspectez le stylo et le médicament

Assurez-vous d'avoir le bon médicament. Le médicament à l'intérieur doit être limpide. Il peut être incolore à légèrement jaune.

N'utilisez pas le stylo, et jetez-le conformément aux directives de votre médecin, pharmacien ou infirmier/ère si :

- il semble endommagé
- le médicament est trouble, présente une coloration anormale ou contient de petites particules
- la date de péremption imprimée sur l'étiquette est dépassée
- le médicament est congelé.

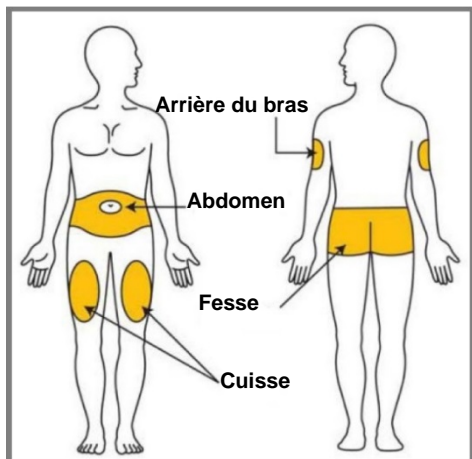
Date de péremption



Préparez-vous pour l'injection

Lavez-vous les mains avec du savon et de l'eau avant de vous injecter Emgality. Vérifiez que vous avez un conteneur à objets piquants ou tranchants à proximité immédiate.


Choisissez votre site d'injection



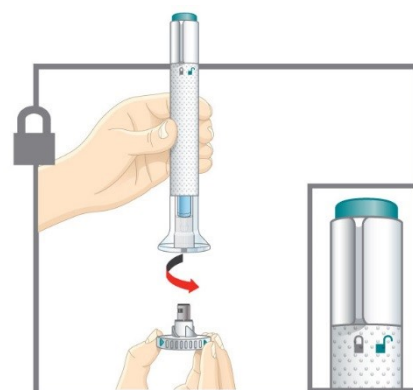
Votre médecin, votre pharmacien ou votre infirmier/ère peut vous aider à choisir le site d'injection qui vous convient le mieux.

- **Vous** pouvez vous injecter le médicament dans le ventre (abdomen) ou la cuisse. Ne pas injecter à moins de 5 centimètres du nombril.
- Une **autre personne** peut effectuer l'injection à l'arrière de votre bras ou dans une fesse.
- **N'effectuez pas** l'injection au même endroit que précédemment. Par exemple, si la première injection a été effectuée dans l'abdomen, l'injection suivante pourra être faite dans une zone différente de l'abdomen.
- **Nettoyez et séchez le site d'injection avant d'effectuer l'injection.**

1 Retirez le capuchon


 Vérifiez que le stylo est verrouillé. Laissez le capuchon de la base sur le stylo jusqu'à ce que vous soyez prêt pour l'injection.

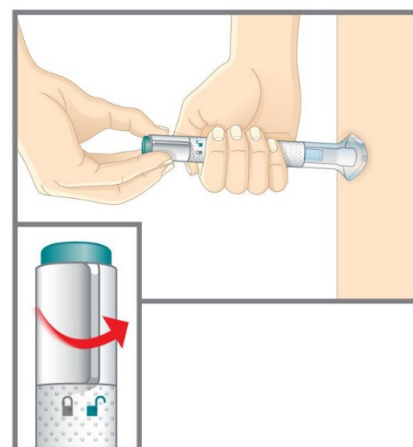
- Lorsque vous êtes prêt pour l'injection, dévissez le capuchon de la base et jetez-le dans la poubelle.
- **Ne** remettez **pas** le capuchon de la base – cela risquerait d'endommager l'aiguille.
- **Ne** touchez **pas** l'aiguille.



2 Positionnez et déverrouillez

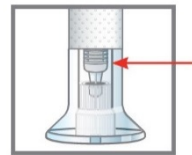
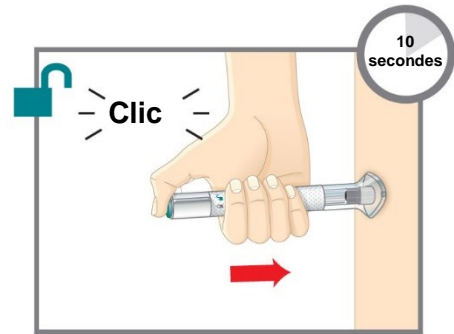
- Placez et maintenez fermement la base transparente à plat contre la peau.

 **Déverrouillez** en tournant la bague de sécurité.



3 Appuyez et maintenez enfoncé

- Appuyez sur le bouton d'injection turquoise et maintenez-le enfoncé ; vous devez entendre un clic fort.
- **Continuez à maintenir la base transparente fermement contre votre peau.** Vous devez entendre un deuxième clic environ 5 à 10 secondes après le premier. Ce deuxième clic vous indique que votre injection est terminée.
- Retirez le stylo de votre peau.



Vous saurez que l'injection est terminée lorsque vous pouvez voir le piston gris.

Après injection de votre médicament

Jetez le stylo

NE remettez PAS en place le capuchon de la base. Jetez le stylo dans un conteneur à objets piquants ou tranchants ou conformément aux recommandations de votre médecin, pharmacien ou infirmier/ère.



Lorsque vous jetez le stylo et le conteneur à objets piquants ou tranchants :

- Ne recyclez pas le conteneur à objets piquants ou tranchants lorsqu'il est plein.
- Demandez à votre médecin, à votre pharmacien ou à votre infirmier/ère comment jeter les médicaments que vous n'utilisez plus.

Questions fréquemment posées

- Q. Que dois-je faire si je vois des bulles d'air dans le stylo ?**
- R.** La présence de bulles d'air est normale. Emgality est injecté sous la peau (injection sous-cutanée).
- Q. Que faire s'il y a une goutte de liquide sur la pointe de l'aiguille lorsque je retire le capuchon de la base ?**

- R.** Il est normal de voir une goutte de liquide sur la pointe de l'aiguille.
- Q.** **Comment faire si j'ai déverrouillé le stylo et appuyé sur le bouton d'injection turquoise avant de retirer le capuchon de la base ?**
- R.** Ne retirez pas le capuchon de la base. Jetez le stylo et prenez-en un nouveau.
- Q.** **Faut-il maintenir le bouton d'injection enfoncé jusqu'à la fin de l'injection ?**
- R.** Cela n'est pas nécessaire, mais peut vous aider à maintenir le stylo bien à plat contre la peau.
- Q.** **Que dois-je faire si l'aiguille ne se rétracte pas après l'injection ?**
- R.** Ne touchez pas l'aiguille et ne remettez pas le capuchon de la base. Conservez le stylo dans un endroit sûr pour éviter une piqûre accidentelle. Contactez votre médecin, votre pharmacien ou votre infirmier/ère pour savoir comment retourner le stylo.
- Q.** **Que dois-je faire s'il y a une goutte de liquide ou de sang sur ma peau après l'injection ?**
- R.** Ceci est normal. Appuyez avec un morceau de coton ou une compresse de gaze sur le site d'injection. Ne frottez pas le site d'injection.
- Q.** **J'ai entendu plus de 2 clics pendant mon injection, deux forts et un plus faible, que dois-je faire ? L'injection a-t-elle été complète ?**
- A.** Certains patients peuvent entendre un petit clic juste avant le deuxième clic fort. Il s'agit du fonctionnement normal du stylo. Ne retirez pas le stylo de votre peau avant d'avoir entendu le second clic fort.
- Q.** **Comment puis-je savoir si mon injection est terminée ?**
- R.** Après avoir appuyé sur le bouton d'injection turquoise, vous entendrez deux clics forts. Le deuxième clic vous indique que votre injection est terminée. Vous verrez également le piston gris en haut de la base transparente.

Lisez l'intégralité de la notice d'Emgality contenue dans cette boîte pour en savoir plus sur votre médicament.